



Instituto Mexicano del Seguro Social
Programa IMSS-Oportunidades

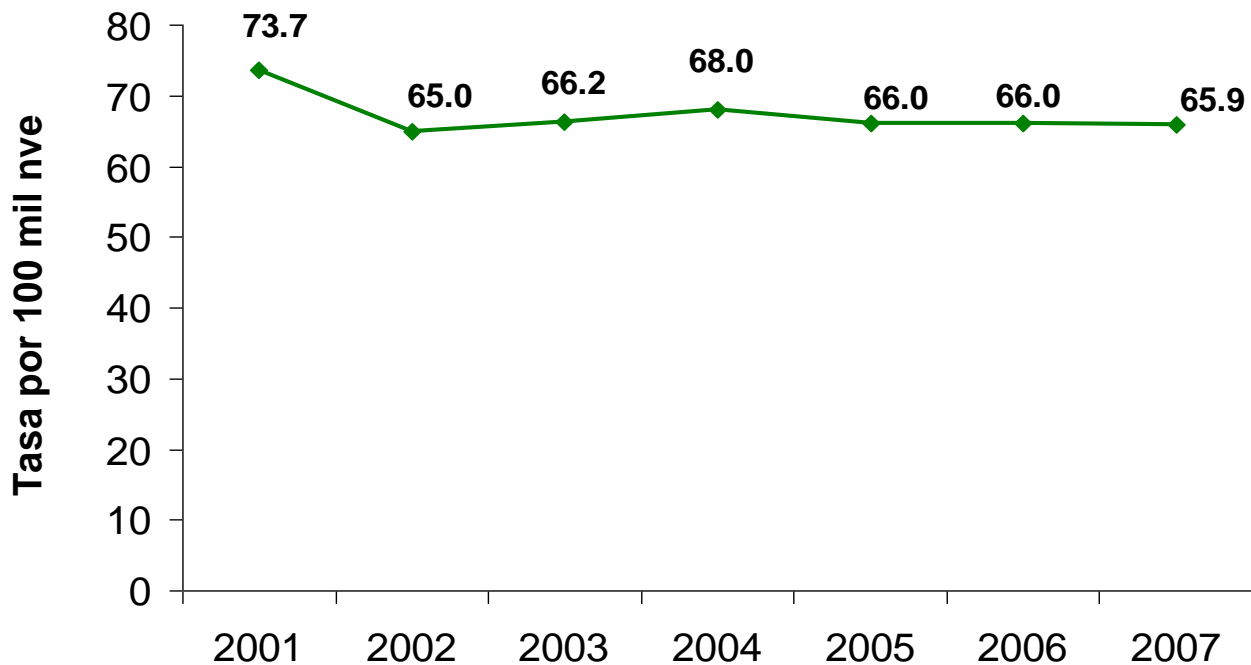


La Salud de la Mujer en IMSS-Oportunidades

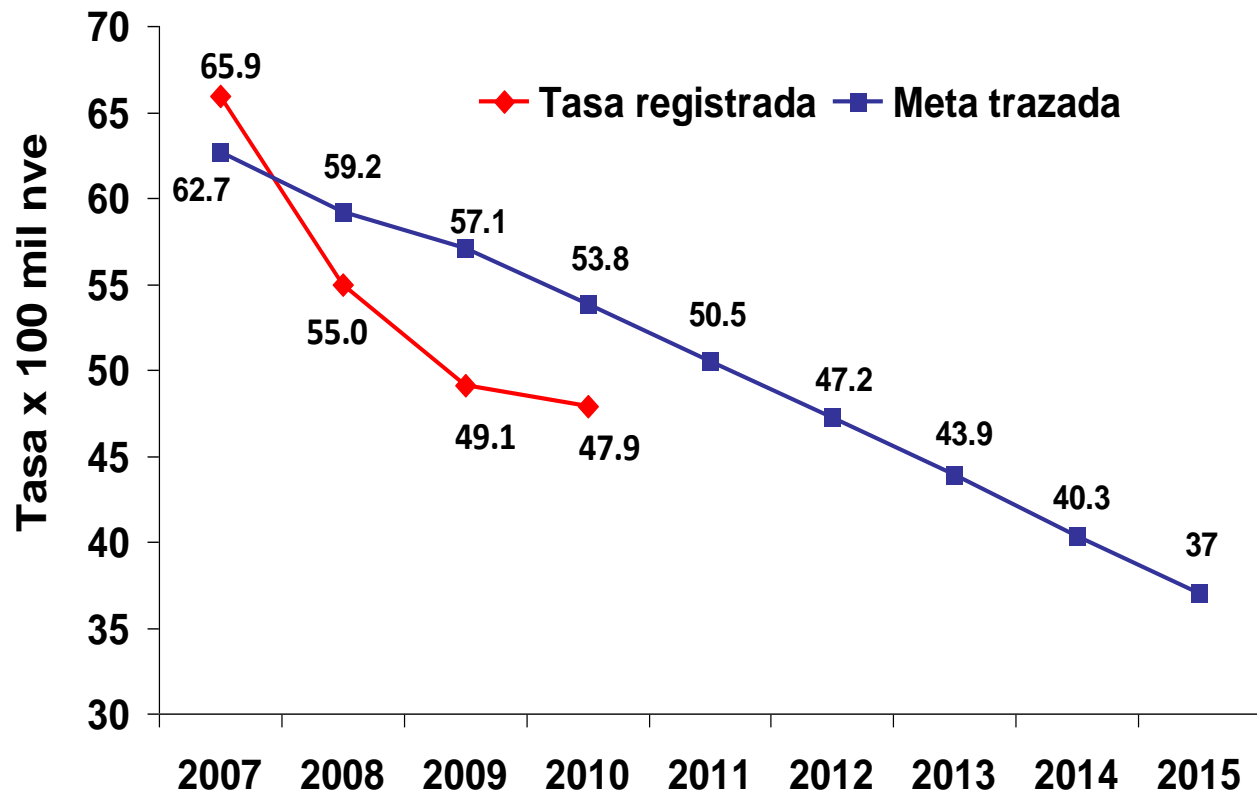


- Las mujeres en IMSS-Oportunidades, constituyen el 51.3 % (6.2 millones) de la población atendida:
 - ✓ 1 millón son niñas de 0 a 9 años.
 - ✓ 1.3 millones son adolescentes (10-19 años).
 - ✓ 3.5 millones se encuentran en edad reproductiva (15-49 años).
 - ✓ 600 mil son adultas mayores.
- Su atención para IMSS-Oportunidades, ha constituido un proceso prioritario desde el origen del Programa, la cual se ha fortalecido enfáticamente a partir del 2007, enfocándose a 2 procesos prioritarios:
 1. Reducción de la mortalidad materna
 2. Prevención y atención oportuna del Cáncer Cérvico Uterino

Tasa de Muerte Materna IMSS-Oportunidades, 2001-2007



Del 2001 al 2007, la reducción de la tasa de muerte materna en el Programa, fue de 7.8 puntos equivalentes a una disminución de 1.1 puntos por año.



En el periodo 2007 al 2010, se logró el aceleramiento en la disminución de la muerte materna, con una reducción de **18 puntos de tasa**, pasando de **65.9 a 47.9 por 100 mil nacidos vivos**.

Con el propósito de acelerar la disminución de la mortalidad materna, a partir del 2007 se implementaron acciones orientadas a los siguientes ejes sustantivos, considerando el análisis del perfil epidemiológico de las defunciones así como en las recomendaciones mundiales:

1. Prevenir embarazos en condiciones de riesgo a través de la protección anticonceptiva en grupos con rezago o en riesgo.
2. Prevenir las complicaciones graves durante el embarazo, parto y puerperio.
3. Fortalecer la atención oportuna y efectiva de las urgencias obstétricas.

- Las Parteras Voluntarias Rurales forman parte de la organización comunitaria para la salud y son un elemento importante que contribuye a prevenir y disminuir la muerte materna, ellas son líderes en las comunidades y cuentan con conocimientos, habilidades y destrezas para la atención del embarazo, parto y puerperio, así como del recién nacido.
- Al primer bimestre del 2011 se mantiene interrelación con 6,676 Parteras Voluntarias Rurales.
- En la presente administración se ha logrado capacitar al 90% de las parteras (5,976), priorizando las zonas repetidoras o con mayor número de muertes maternas.
- Durante el último trimestre del 2011, se capacitará al 10% de parteras restante, con lo que este año se alcanzará una cobertura del 100% de capacitación.

Es una estrategia en la que intervienen los Equipos de Salud, Autoridades Municipales, la organización comunitaria para la salud y la comunidad en general, con el propósito de identificar y trasladar oportunamente a los HR o Albergues, a embarazadas en riesgo o con alguna complicación.

Las parteras son una parte fundamental de la Red Social, las cuales:

- Sensibilizan a familiares de embarazadas en riesgo para que sean atendidas en el segundo nivel de atención.**
- Dan seguimiento estricto a embarazadas en riesgo, apoyadas por los voluntarios en su domicilio para su derivación oportuna al HR o al Albergue.**
- Elaboran, operan y dan seguimiento al mapa de riesgos, junto con los voluntarios, en coordinación con los Equipos de Salud.**

La cobertura a nivel nacional de redes sociales en las UMRs es del 98%.

La organización comunitaria está conformada por 15,052 Voluntarios de Salud, 6,676 Parteras Voluntarias Rurales, 173,168 Voluntarios y 17,080 Comités de Salud (con 6 integrantes cada uno), que suman en total 299,320 personas aproximadamente.

Con esta organización se realiza la orientación a la población sobre diversos temas de gran trascendencia, entre los que destacan: Salud Reproductiva y Salud Ginecológica; la temática principal es:

- Planificación familiar
- Maternidad sin riesgos
- Embarazo
- Alimentación durante el embarazo y lactancia
- Parto y puerperio
- Cáncer cérvico uterino y Cáncer de Mama

Orientación de los grupos voluntarios a la población

Talleres comunitarios	Enero – Diciembre, 2010	Enero- Junio, 2011
Número de talleres	148,273	78,872
Número de participantes	2,564,626	1,346,645
Cada taller tiene un promedio de 17 participantes		

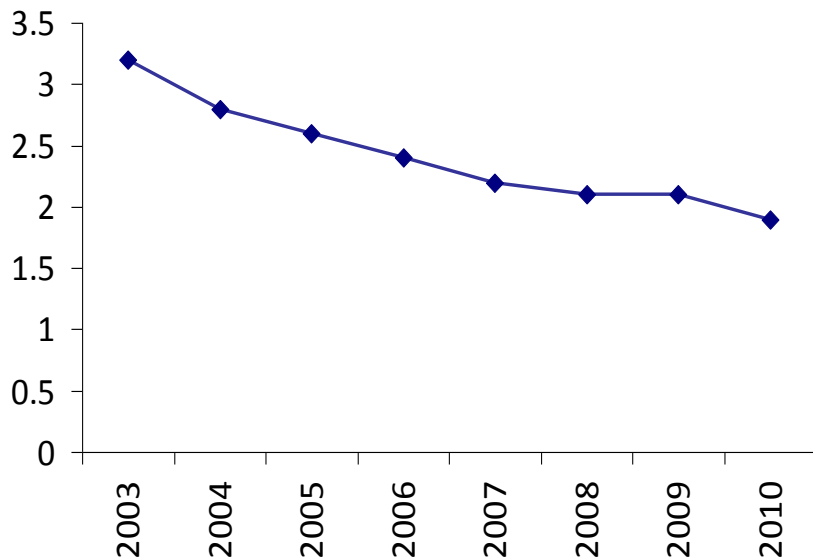
En México, el Cáncer Cérvico Uterino (CaCu) constituye un problema de salud pública, que afecta principalmente a las mujeres que viven en condiciones de marginación.

- Es la segunda causa de muerte en las mujeres de 25 años y más.
- Anualmente mueren en promedio 4,800 mujeres por esta enfermedad y 10,000 nuevos casos son detectados.
- Las mujeres del medio rural, tiene 3 veces más probabilidades de morir por esta causa*.

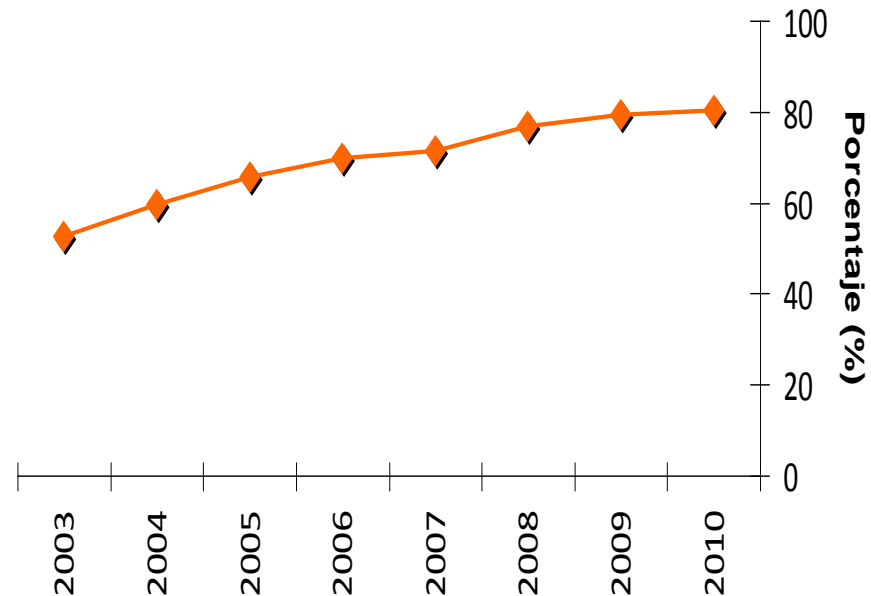
Para la reducción de la morbilidad y mortalidad por CaCu, se han implementado las siguientes acciones:

1. Vacunación contra el VPH, al 100% de las niñas de 9 años de edad del universo de trabajo del Programa .
2. Fortalecimiento de las acciones de detección oportuna de displasias y CaCu:
 - Creación en 2010 de los primeros 5 laboratorios de citología en HRs.
 - En 2011, se implementarán 5 laboratorios adicionales.
3. Reforzamiento del diagnóstico y tratamiento de mujeres con lesiones premalignas y CaCu, a través de:
 - Atención intramuros en hospitales rurales.
 - Acciones extramuros (acercamiento de servicios).

Tasa de mortalidad por CaCu en mujeres de 25 años y más, 2003-2010



Cobertura de detección de cáncer cérvico uterino en mujeres de 15 a 49 años, 2003-2010



Fuente: SISPA y metas presupuestales; SISMOR

Tasa x 100,000 mujeres oportunohabientes de 25 y más años