

PRÁCTICAS DE RIESGO FRENTE  
A VIH/SIDA EN MIGRANTES EN  
TRÁNSITO POR TIJUANA: UNA  
ENCUESTA PROBABILÍSTICA  
PARA SU MEDICIÓN

Eduardo González-Fagoaga  
El Colegio de la Frontera Norte



# INTRODUCCIÓN

- Relación entre VIH/SIDA y migración, desde el inicio de la epidemia:
  - Migrantes como agentes dispersores
  - Vulnerabilidad de los migrantes
  - Prácticas de riesgo
- El caso de la migración México-Estados Unidos
  - Importancia del flujo: 400,000 personas en promedio anual
  - Exposición a la infección: E.U. tiene una mayor prevalencia



# INTRODUCCIÓN

- Estudios anteriores han encontrado prevalencias elevadas de factores de riesgo para infección por VIH y otras ITS en mexicanos migrantes a EU
- Estos estudios han encontrado evidencia que relaciona el desarrollo de la epidemia de VIH en México con la migración a EU.
- No obstante, los datos utilizados en esos estudios se basan en muestras pequeñas no representativas de la población bajo estudio.



# Encuesta *HIV risk and access to health care among Mexican migrants*

En respuesta a lo anterior, se llevó a cabo la encuesta *Encuesta HIV risk and access to health care among Mexican migrants*, cuyo objetivo es estimar la prevalencia de practicas de riesgo asociadas a la infección por VIH entre migrantes mexicanos en tránsito por Tijuana, a partir de los datos de una muestra probabilística.

# INSTITUCIONES PARTICIPANTES EN EL ESTUDIO



Population Health Sciences  
University of Wisconsin-Madison





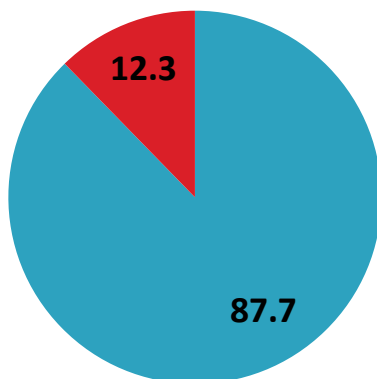
# POBLACIONES OBJETIVO DE LA ENCUESTA

- ❖ Migrantes devueltos por autoridades migratorias estadounidenses, migrantes procedentes de México con destino EU, migrantes procedentes de la frontera norte con destino EU y migrantes procedentes de EU
- ❖ Criterios de inclusión: Individuos de 18 años y más, que hablen español, que pertenezcan a una de las poblaciones objetivo de la encuesta y que no hayan participado anteriormente en el mismo estudio.

# Distribución porcentual de los migrantes en tránsito por flujo migratorio según sexo

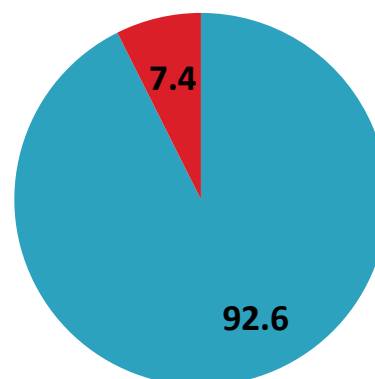
**Estados Unidos**

n=350



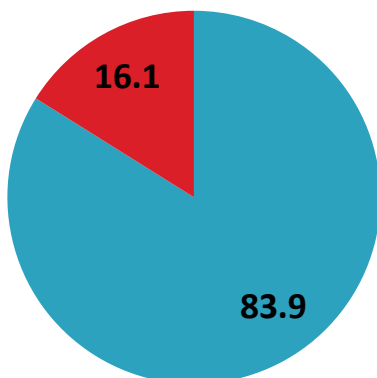
**Devueltos**

n=676



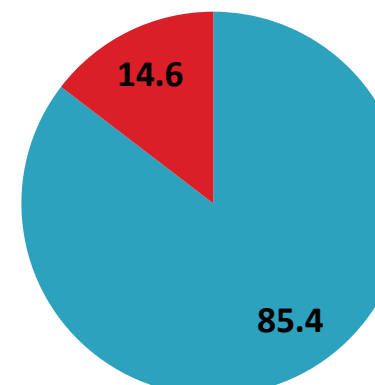
**Frontera norte**

n=280



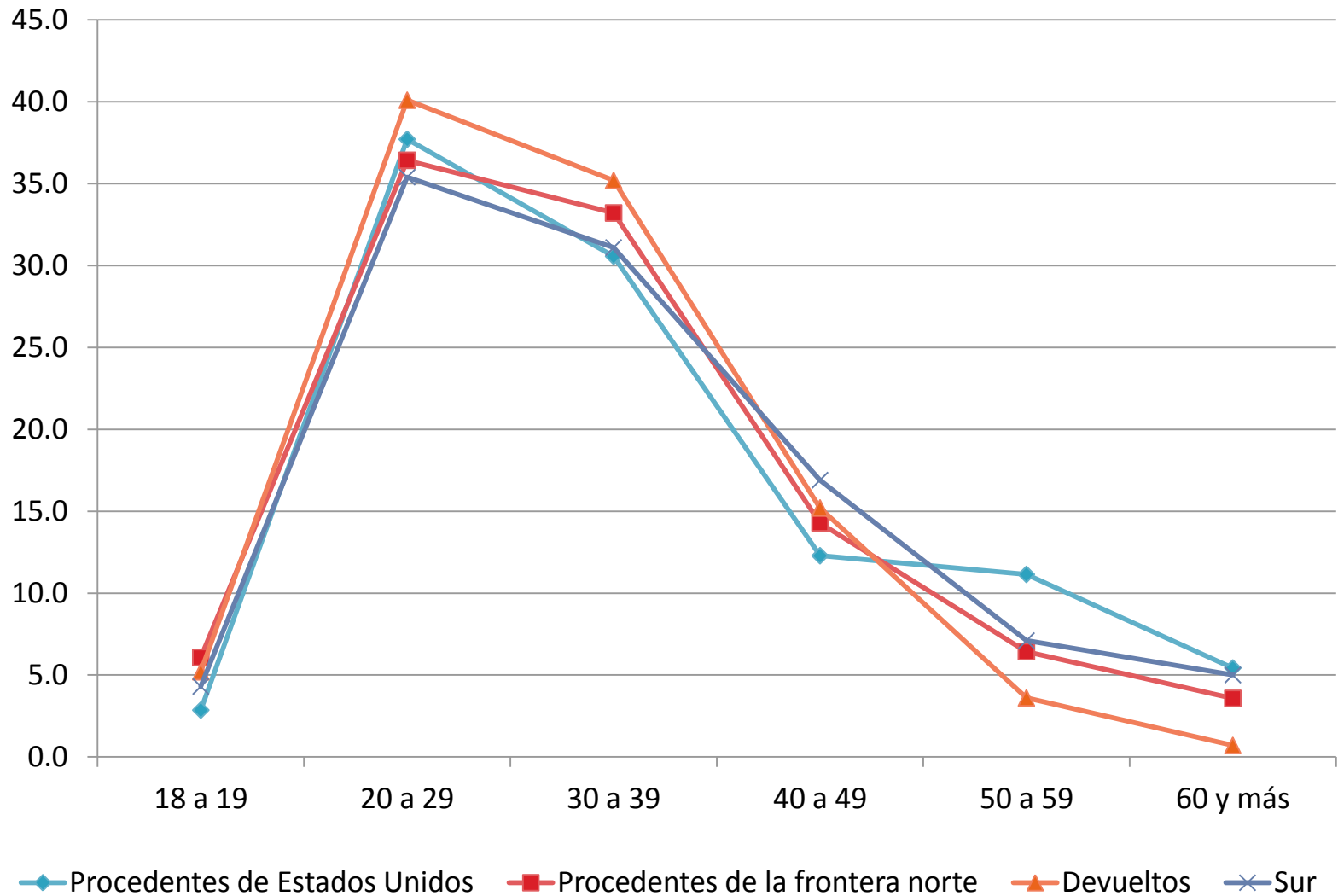
**Sur**

n=714

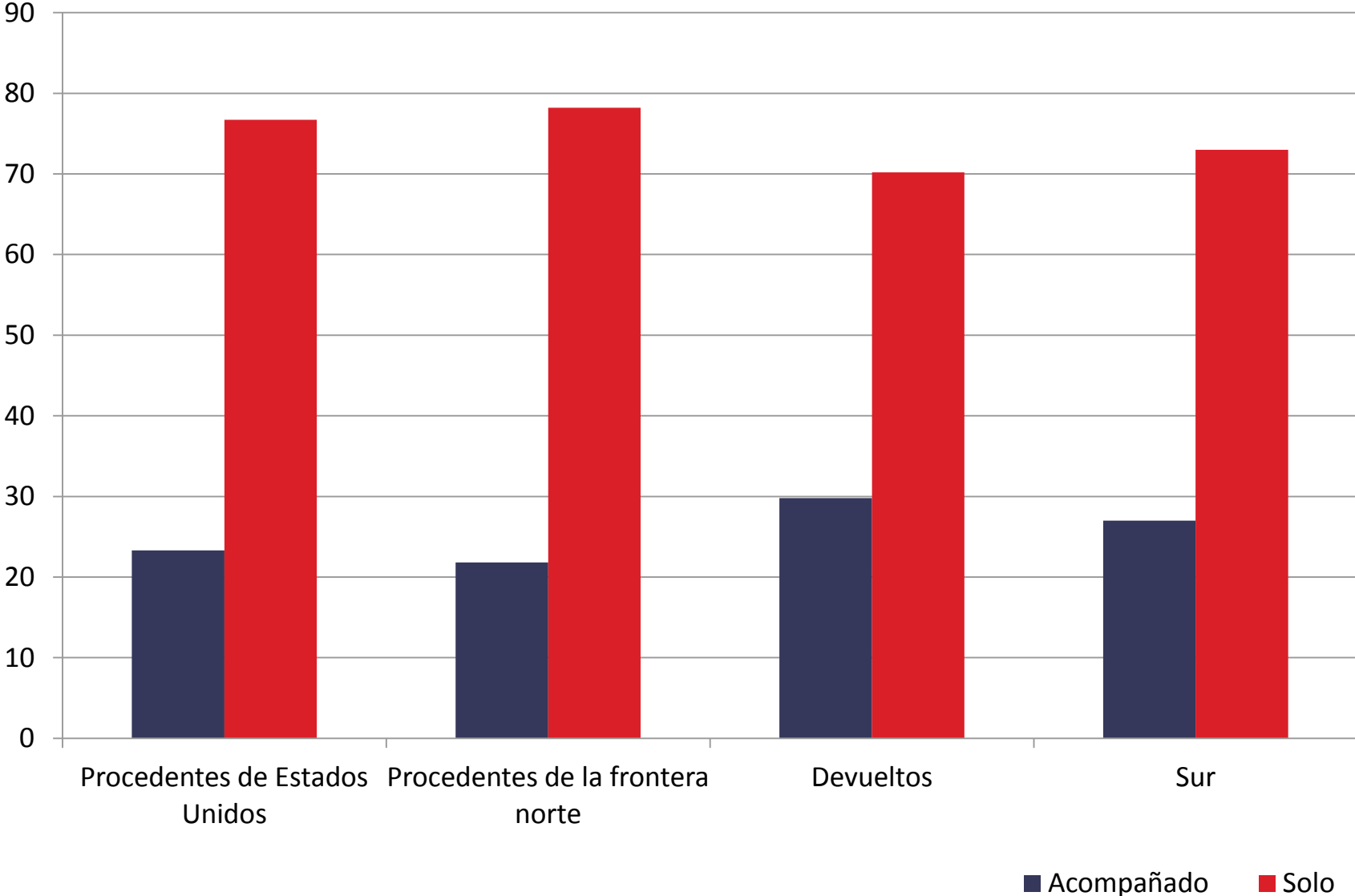


■ Masculino ■ Femenino

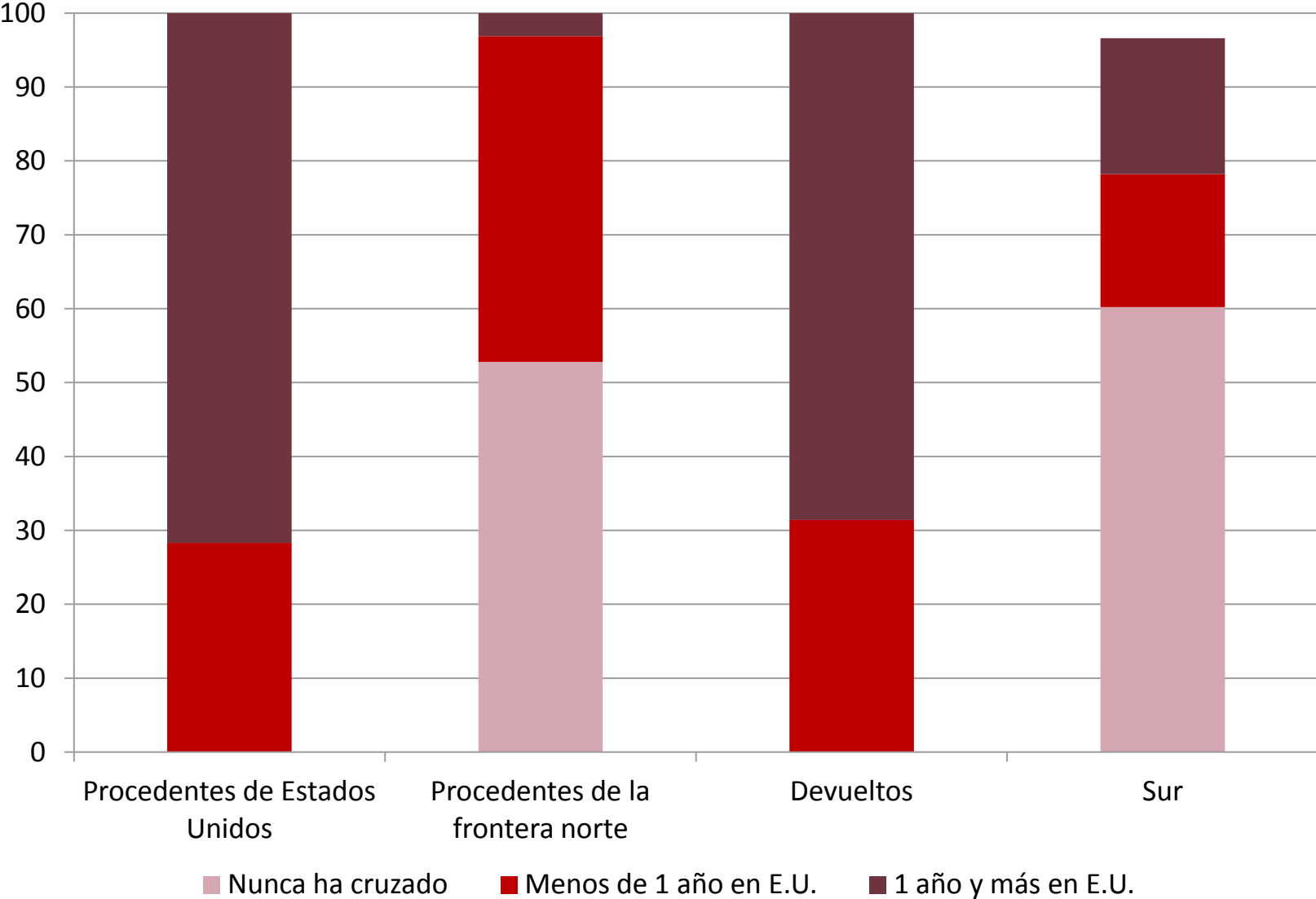
# Distribución porcentual de los migrantes en tránsito por flujo migratorio según grupos de edad



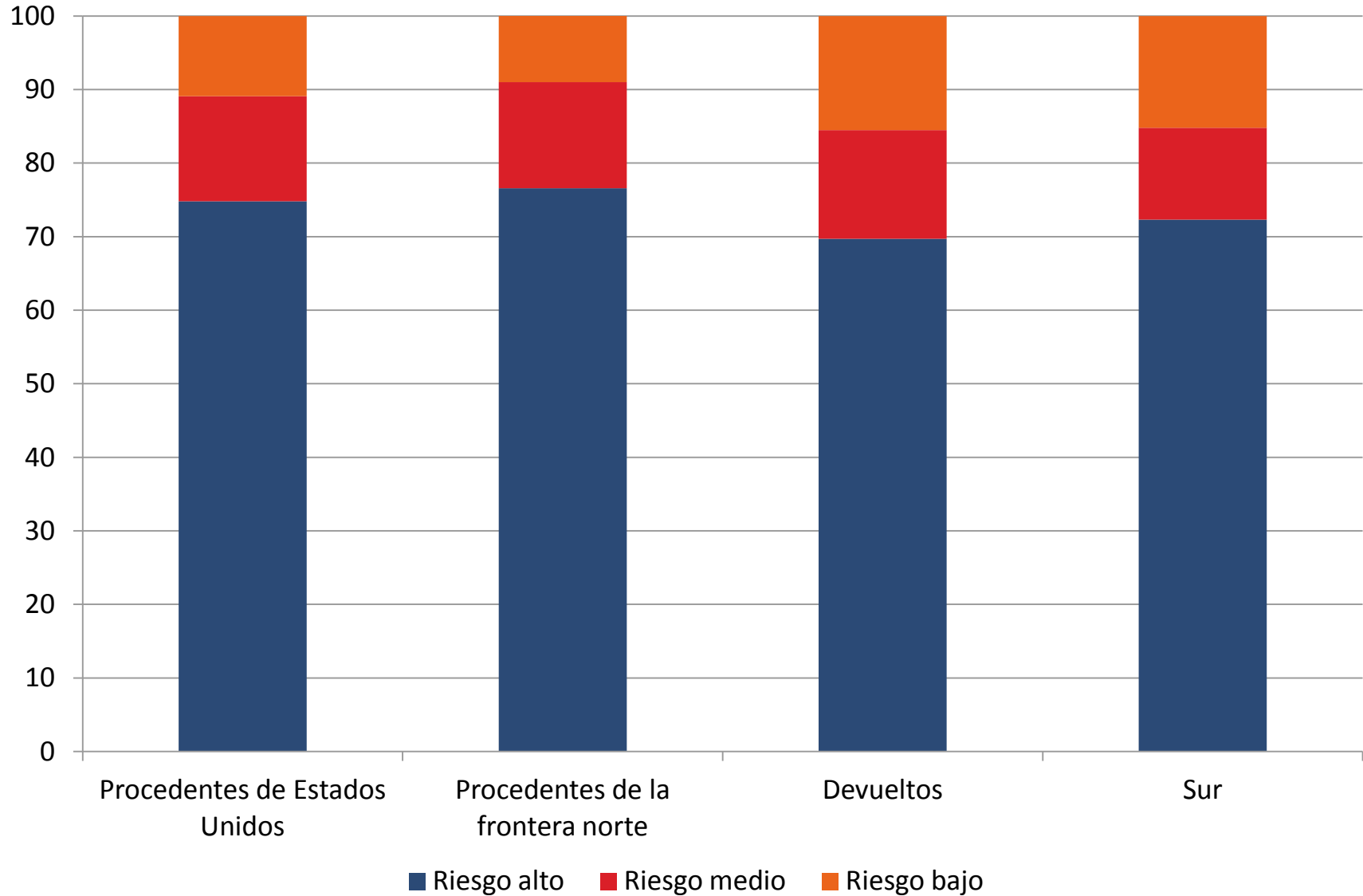
# Distribución porcentual de los migrantes en tránsito por flujo migratorio según condición de compañía



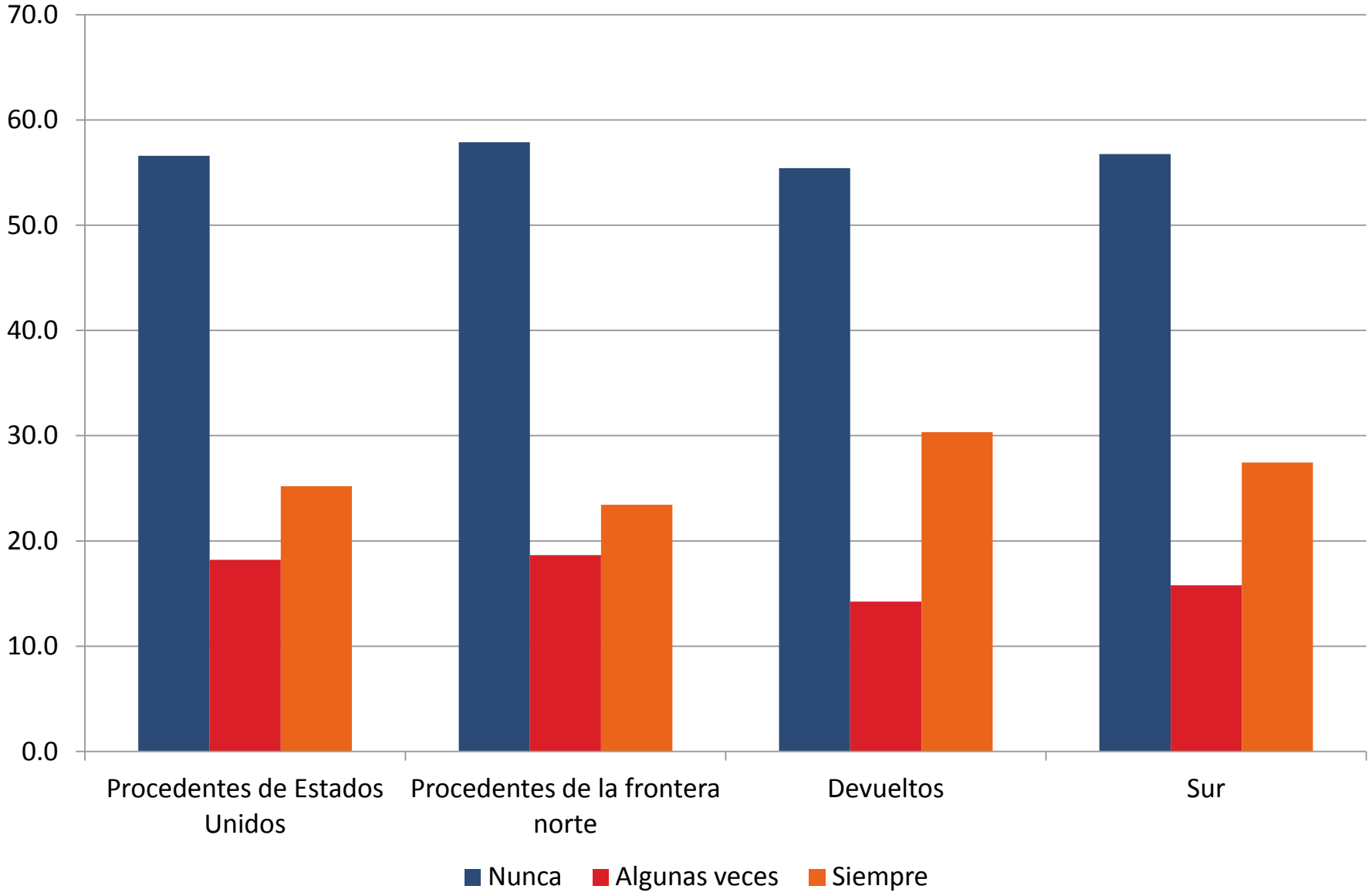
# Distribución porcentual de los migrantes en tránsito por flujo migratorio según tiempo en Estados Unidos



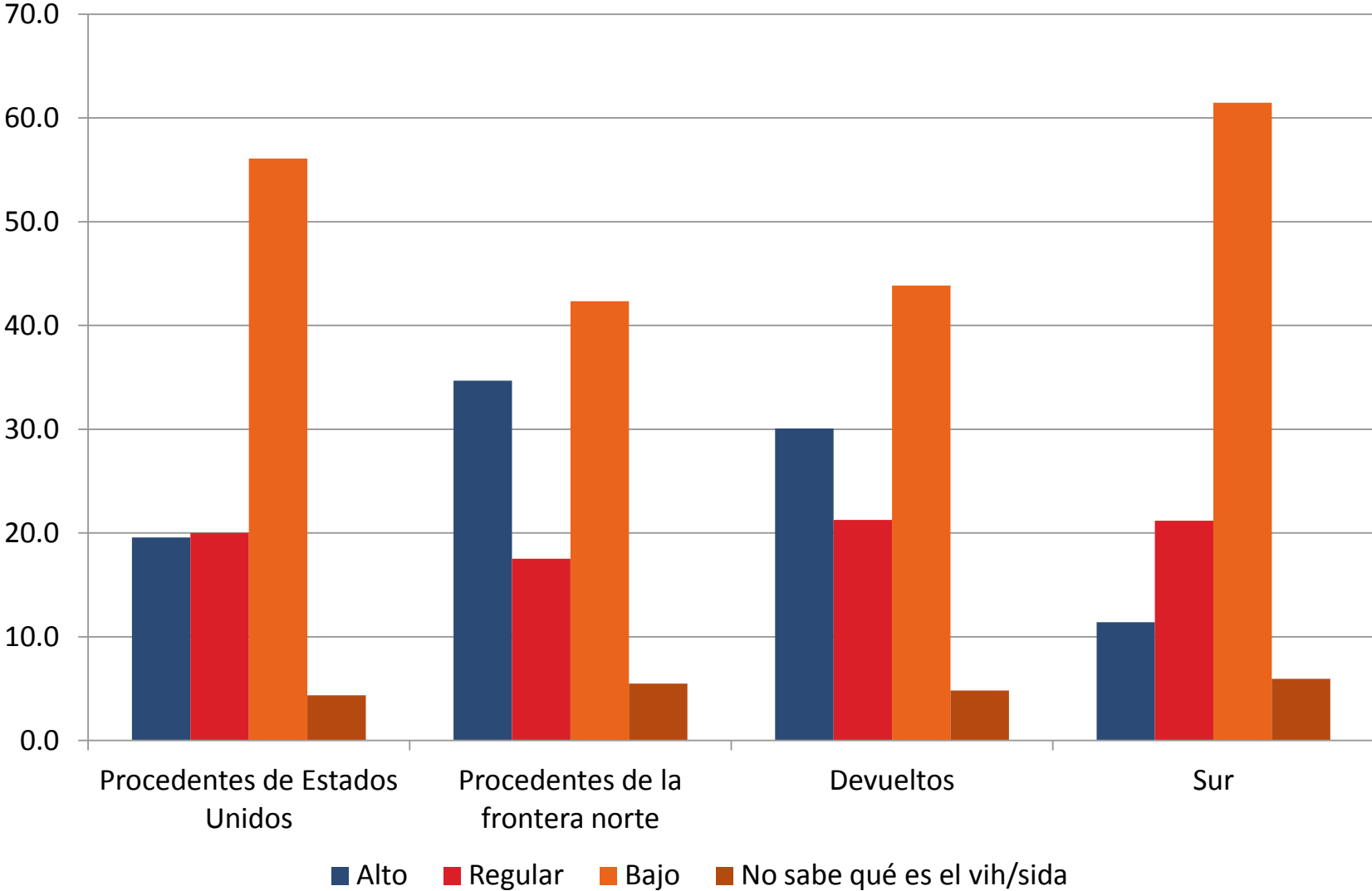
# Distribución porcentual de los migrantes en tránsito por flujo migratorio según prácticas sexuales



# Distribución porcentual de los migrantes en tránsito por flujo migratorio según frecuencia de uso de condón



# Distribución porcentual de los migrantes en tránsito por flujo migratorio según percepción de riesgo frente al VIH/SIDA



Distribución porcentual de los migrantes en tránsito por flujo migratorio según resultado de la prueba de detección de VIH

Resultado de la prueba de detección de VIH	Flujo			
	Estados Unidos	Frontera norte	Devueltos	Sur
<b>Rápida</b>				
Negativo	98.8	97.6	99.0	99.3
Positivo Preliminar	1.2	2.4	1.0	0.7
<b>Confirmatoria</b>				
Negativo	0.3	0.1	0.1	0.5
Positivo	0.9	2.3	0.9	0.2



# CONSIDERACIONES FINALES

1. La migración de tránsito por Tijuana es un fenómeno constante.
2. Presencia de factores de riesgo asociados con las prácticas sexuales: consumo de alcohol y drogas antes y durante las relaciones sexuales.
3. Principales prácticas sexuales de riesgo registradas: no uso de condón, múltiples parejas sexuales.
4. Hay evidencia que los migrantes tienen información sobre las formas de prevenir el contagio por VIH.



# CONSIDERACIONES FINALES

5. La percepción frente al VIH entre los migrantes es su riesgo es en general bajo, mientras que la ocurrencia de prácticas sexuales de alto riesgo es elevada.
6. Porcentaje de personas que resultaron positivas en la prueba de detección de VIH: mayor que la nacional.
7. Los factores cuya asociación es estadísticamente significativa con la ocurrencia de prácticas sexuales de riesgo y con la percepción de riesgo fueron la edad, situación conyugal, tiempo de permanencia en Tijuana y la experiencia migratoria a E.U.