

Cáncer de cuello uterino



Existen cinco tipos principales de cáncer que afectan los órganos reproductores de la mujer: de cuello uterino, ovario, útero, vagina y vulva. En su conjunto se les conoce como cánceres ginecológicos. (Un sexto tipo de cáncer ginecológico muy poco común es el cáncer de las trompas de Falopio).

Esta hoja informativa sobre el cáncer de cuello uterino es parte de la campaña *Conozca su cuerpo*, una campaña nacional de concientización sobre los cánceres ginecológicos de los Centros para el Control y la Prevención de Enfermedades (CDC). La campaña ayuda a que las mujeres obtengan información importante sobre los cánceres ginecológicos, su cuerpo y su salud.

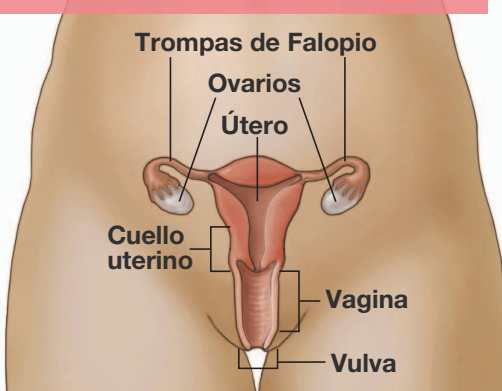


¿Qué es el cáncer de cuello uterino?

El cáncer es una enfermedad en la cual las células en el cuerpo se multiplican sin control. El tipo de cáncer se identifica de acuerdo a la parte del cuerpo en la que comienza, aunque después se extiende a otras partes del cuerpo.

Cuando el cáncer comienza en el cuello uterino, se llama cáncer de cuello uterino o cervicouterino. El cuello uterino es el extremo inferior y estrecho del útero. El útero es el lugar donde se desarrolla el bebé cuando una mujer está embarazada. El cuello uterino conecta la parte superior del útero con la vagina (vía del parto).

Con pruebas regulares y seguimiento, el cáncer de cuello uterino es el cáncer femenino más fácil de prevenir. Además, es muy curable cuando se detecta y trata en etapas tempranas.



¿Quién puede contraer cáncer de cuello uterino?

Todas las mujeres tienen riesgo de contraer cáncer de cuello uterino, pero esta enfermedad afecta con más frecuencia a mujeres mayores de 30 años. Se estima que cada año 12,000 mujeres en los Estados Unidos contraen cáncer de cuello uterino.

La causa principal de cáncer de cuello uterino es el virus del papiloma humano (VPH), un virus que se puede transmitir de una persona a otra durante las relaciones sexuales. Al menos la mitad de las personas sexualmente activas se infectarán por el VPH en algún momento de su vida, pero pocas mujeres contraerán cáncer de cuello uterino.

¿Cuáles son los síntomas?

En etapas tempranas, el cáncer de cuello uterino no suele presentar signos ni síntomas. En etapas avanzadas puede producir flujo o sangrado vaginal que no es normal para usted, por ejemplo, sangrado después de tener relaciones sexuales. Si presenta cualquiera de estos síntomas, hable con su médico. Estos síntomas podrían ser ocasionados por alguna otra causa, pero la única manera de saberlo es si habla con su médico.

¿Hay pruebas que puedan prevenir o detectar el cáncer de cuello uterino en etapas tempranas?

Hay dos pruebas:

- La prueba de Papanicolaou puede detectar células precancerosas, cambios celulares en el cuello uterino que pueden ser tratados, así el cáncer de cuello uterino se puede prevenir. La prueba de Papanicolaou también ayuda a detectar el cáncer de cuello uterino temprano, cuando el tratamiento es más eficaz. Se recomienda que todas las mujeres se hagan la prueba de Papanicolaou.

El único cáncer que puede ser detectado con el Papanicolaou es el cáncer de cuello uterino.

- La prueba del VPH detecta el virus de VPH—que puede causar cambios celulares precancerosos y el cáncer de cuello uterino. Hable con su médico para saber si la prueba del VPH es adecuada para usted.

Conozca su cuerpo es una iniciativa que respalda la Ley para la Educación y Concientización sobre los Cánceres Ginecológicos de 2005 (*Gynecologic Cancer Education and Awareness Act*). La ley también se conoce como la Ley de Johanna, la cual fue aprobada por el Congreso de los Estados Unidos en 2006 y promulgada a ley en enero del 2007.

¿Cuándo debo hacerme la prueba de detección del cáncer de cuello uterino?

La prueba de Papanicolaou es una de las pruebas más confiables y eficaces que hay. Usted debe comenzar a hacerse pruebas de Papanicolaou en forma periódica a los 21 años de edad, o en el período de tres años a partir de la primera vez que tuvo relaciones sexuales, según lo que ocurra primero.

La prueba del VPH se usa regularmente para detectar el cáncer de cuello uterino, junto con la prueba del Papanicolaou, en mujeres de 30 años de edad o más. También se usa para obtener más información cuando los resultados de la prueba del Papanicolaou son dudosos.

Si usted tiene 30 años de edad o más y los resultados de sus pruebas de detección son normales, su probabilidad de contraer el cáncer de cuello uterino en los próximos años es muy baja. Por esa razón es posible que su médico le diga que no necesita hacerse otra prueba de detección durante un período de hasta tres años. Aún así, deberá visitar al médico periódicamente para hacer su consulta de rutina que puede incluir un examen pélvico.

También es importante que usted siga haciéndose pruebas de Papanicolaou en forma periódica, incluso si piensa que es demasiado mayor para tener hijos o si ya no tiene relaciones sexuales.

Si tiene más de 65 años de edad y los resultados de la prueba de Papanicolaou han sido normales durante varios años, o si se le ha extirpado el cuello uterino (mediante una cirugía llamada histerectomía), su médico podría decirle que ya no necesita hacerse la prueba de Papanicolaou periódicamente.

¿Qué aumenta la probabilidad de contraer cáncer de cuello uterino?

Casi todos los cánceres de cuello uterino son causados por el VPH. Usted tiene más probabilidades de contraer VPH si ha comenzado a tener relaciones sexuales desde muy joven, o si usted o su pareja ha tenido relaciones sexuales con varias personas. Pero todas las mujeres que hayan tenido relaciones sexuales corren el riesgo de contraer el VPH.

Hay varios tipos de VPH. Por lo general, el VPH desaparece por sí solo, pero si esto no ocurre, con el tiempo podría causar cáncer de cuello uterino.

Además de VPH, los siguientes factores también pueden aumentar el riesgo de contraer cáncer de cuello uterino:

- Fumar.
- Tener una enfermedad que debilite su sistema inmunológico (como el VIH, el virus que produce el sida) que haga difícil que su cuerpo combata problemas de salud.
- Usar píldoras anticonceptivas por un largo tiempo (cinco años o más).
- Haber dado a luz a tres o más niños/as.

¿Cómo puedo prevenir el cáncer de cuello uterino?

- Póngase la vacuna contra el VPH. La vacuna protege contra los tipos de VPH que suelen causar con más frecuencia cáncer de cuello uterino, de vagina y de vulva. Se da en una serie de tres dosis. Esta vacuna se recomienda para niñas de 11 y 12 años de edad. También se recomienda para niñas y mujeres entre los 13 y 26 años de edad que no recibieron alguna o ninguna de las dosis cuando fueron jóvenes. NOTA: Esta vacuna se puede dar a niñas a partir de los 9 años de edad.

- Visite a su médico de forma periódica para hacerse la prueba del Papanicolaou que puede descubrir cambios celulares precancerosos.
- Hable con su médico si el resultado de su Papanicolaou no es normal.
- No fume.
- Use condones durante el sexo.*
- Limite el número de parejas sexuales.

¿Qué debo hacer si mi médico me dice que tengo cáncer de cuello uterino?

Pídale a su médico que la remita a un ginecólogo oncólogo, es decir, un médico especializado en el tratamiento de cánceres como este. Este médico creará junto a usted un plan de tratamiento.

¿Dónde puedo encontrar pruebas de Papanicolaou gratuitas o a bajo costo?

Si tiene bajos ingresos o no tiene seguro médico, puede hacerse una prueba de Papanicolaou gratuita o a bajo costo a través del Programa Nacional para la Detección Temprana del Cáncer de Mama y Cuello Uterino. Para más información, llame al 1-800-CDC-INFO (1-800-232-4636) y oprima 2 para español, o visite www.cdc.gov/cancer/nbccedp

¿Dónde puedo encontrar más información y otros cánceres ginecológicos?

Centros para el Control y la Prevención de Enfermedades:
1-800-CDC-INFO (1-800-232-4636)
Oprima 2 para español, o visite www.cdc.gov/spanish/cancer

Instituto Nacional del Cáncer:
1-800-4-CANCER (1-800-4-226237)
Oprima 2 para español, o visite www.cancer.gov/espanol

* La infección por el virus del papiloma humano (VPH) puede afectar los órganos genitales de hombres y mujeres, que se cubren o protegen con un condón de látex, así como las áreas que no se protegen. No se sabe con certeza si los condones previenen la infección por el VPH, pero su uso se ha asociado a una tasa más baja de cáncer de cuello uterino.

